

# Installationsvejledning



**KRAPAN®**



2

Dansk

## Installationsvejledning

### DANSK

#### Indhold

Dansk

<b>Beregn antal samt placering af sugekontakter .....</b>	<b>4</b>
<b>Installerer af rørsystemet..</b>	<b>5</b>
- Montering af Y- og T-stykker.....	<b>5</b>
- Typiske installationer.....	<b>6</b>
- Samling af rør og fittings.....	<b>7</b>
- Rørinstallationer under flydende gulv .....	<b>8</b>
- Rørinstallationer på loft.....	<b>9</b>
- Sugekontakter til indmuring i murstens-, leca- eller betonvæg samt montage i gipsvæg.....	<b>10</b>
- Montering af sugekontakt i gipsvæg .....	<b>11</b>
- Slutmontering af sugekontakt.....	<b>12</b>
<b>Montering af VacPan sokkelfejebakke.....</b>	<b>13</b>
<b>Montering af hjørneafdækning .....</b>	<b>14</b>

# 4 Beregn antal samt placering af sugekontakter

Du har 2 muligheder for at finde ud af, hvor mange sugekontakter du har brug for og hvor de skal placeres i boligen.

## 1. Med grundplan af din bolig

Hvis du har en grundplan af din bolig i målestok 1:100, kan du markere, hvor du ønsker sugekontakter placeret.

Med en passer indstillet til 1 meter kortere end længden af den flexible slange (10,5 m) slår du en cirkel med udgangspunkt i sugekontakten. På den måde kan du sikre dig, at den flexible slange når ud til det fjerneste hjørne i boligen. Processen gentages ved den næste sugekontakt.

Vær opmærksom på, at har du trapper er det en god idé at anbringe en sugekontakt tæt på det nederste trappetrin.

## 2. Med snor

Udmål en snor 1 meter kortere end flexslangen (10,5 meter). Med udgangspunkt i den første sugekontakts placering, måler du med snoren om du kan nå ud i alle hjørner. Processen getages fra den næste sugekontakt indtil hele boligen er dækket.

## “Tommelfingerregel”

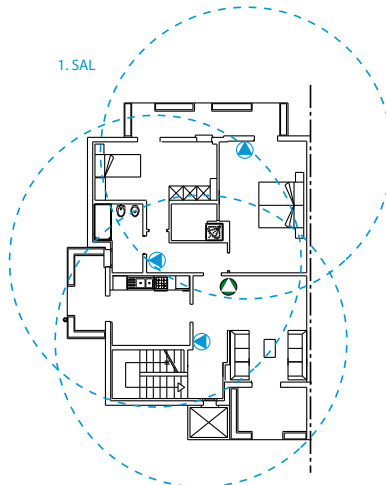
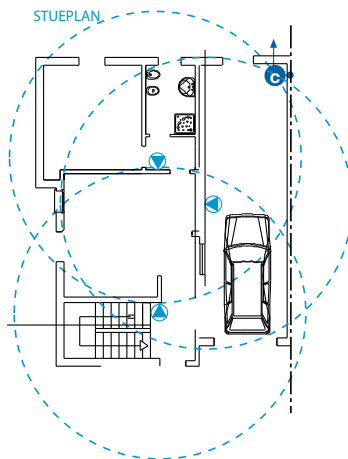
Der findes en formel for beregning af antallet af sugekontakter, uden brug af grundplaner. Beregn boligens totale antal m<sup>2</sup> incl. servicorum og del dette med 30 eller 50 m<sup>2</sup>.




### 7-8 meter flexslange:

$$\text{Antal sugekontakter} = \frac{\text{boligens totale antal m}^2}{30 \text{ m}^2}$$

### 9-10,5 meter flexslange:

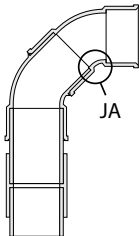
$$\text{Antal sugekontakter} = \frac{\text{boligens totale antal m}^2}{50 \text{ m}^2}$$



-  Sugekontakt
-  Centralstøvsuger
-  Kontroldisplay

# Installering af rørsystemet

Alle Krappan Tubo komponenter er designet for at skabe den mest glatte indvendige samling og sikre en gnidningsløs transport af det støvsugede materiale.



## Montering af Y- og T-stykker

Ved samling af rørsystemet anbefales det at vende afgreningerne (Y- og T-stykker) således at der er frit løb frem mod centralstøvsugeren.

### Illustr. 1:

Monteret korrekt, der er frit løb i retning mod centralstøvsugeren

### Illustr. 2:

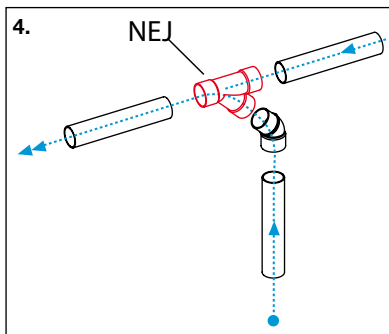
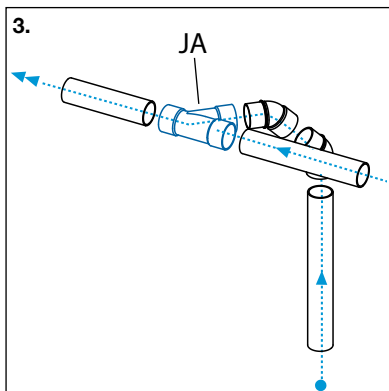
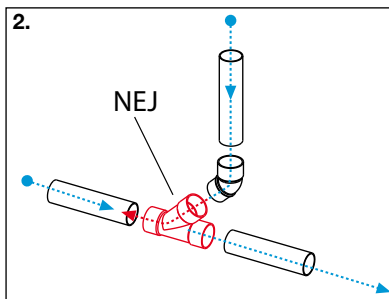
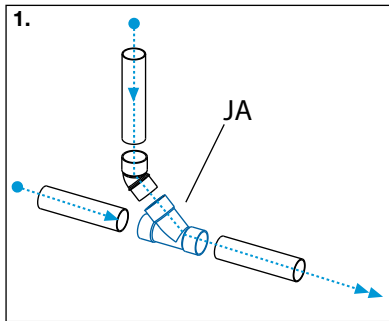
Forkert monteret. Tilkoblingen af det lodrette rør går mod sugeretningen.

### Illustr. 3:

Ved afgreninger til lodrette rør skal afgreningen lægges vandret for at undgå at snavs falder ned i røret.

### Illustr. 4:

Forkert montage. Snavs fra det vandrette rør kan falde ned i afgreningen og tilstoppe det lodrette rør.



# 6

## Typiske installationer

For at forhindre tilstopning og tryktab i rørsystemet, anbefaler vi at der primært anvendes 45° bøjninger i stedet for 90°.

Tryktabet reduceres og risikoen for en tilstopning af rørsystemet er næsten lig nul. Anvend kun 90° bøjninger ved f.eks. lodret overgang fra gulv til væg op til sugekontakt.

### Illustr. 1:

Eksempel på optimal afgang

### Illustr. 2:

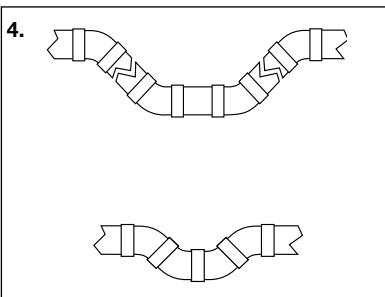
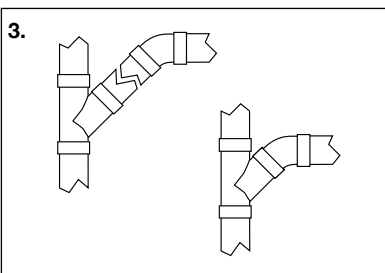
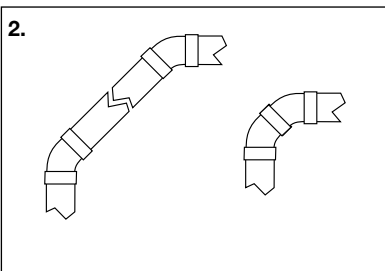
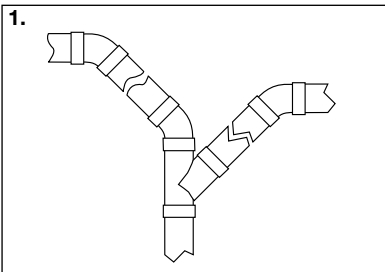
2 løsninger til 90° bøjning ved hjælp af 2 stk. 45° bøjning

### Illustr. 3:

2 løsninger til 90° afgang ved hjælp af 2 stk. 45° bøjning

### Illustr. 4:

Eksempler på underføring



## Samling af rør og fittings

### Illustr. 1:

Tilpas rørlængden med en rørskærer eller en fintandet sav. Vær opmærksom på at snittet skal ligge vinkelret på røret for at få en perfekt samling.

### Illustr. 2:

Efter afkortningen renses kanterne for evt. granuler.

### Illustr. 3:

Påfør limen hele vejen rundt på "han"-delen. Vær omhyggelig med at lime hele vejen rundt.

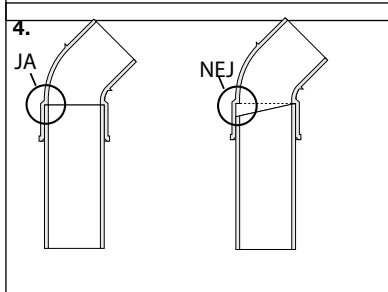
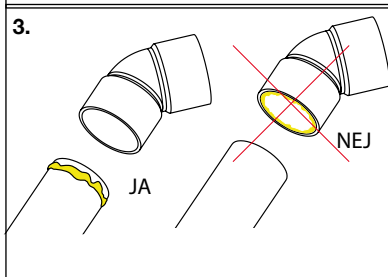
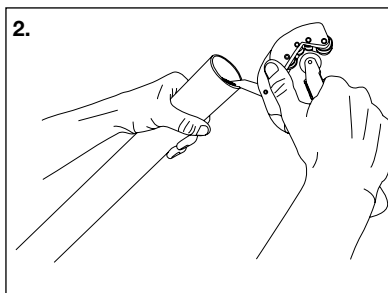
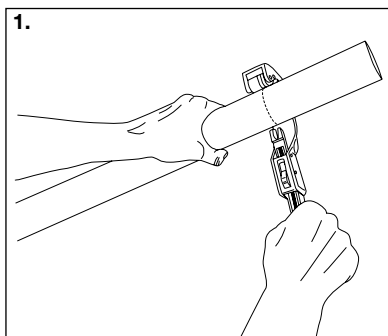
Påfør aldrig limen på "hun"-delen.

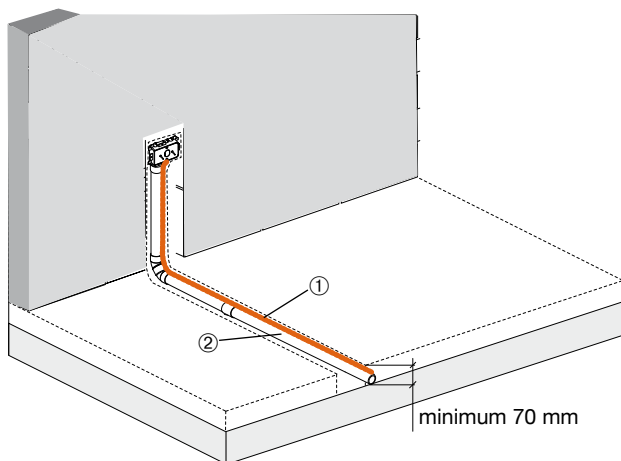
### Illustr. 4:

Sammenføj delene og pres sammen til der er fuld kontakt.

NB: Før limning bør delene prøvesamles for at sikre, at alt er tilpasset i rigtig længde.

Hvis rørene afkortes i en skæv vinkel opstår der revner indvendig i samlingerne, hvor skidt kan samles og med tiden medføre en tilstopning.





Dansk

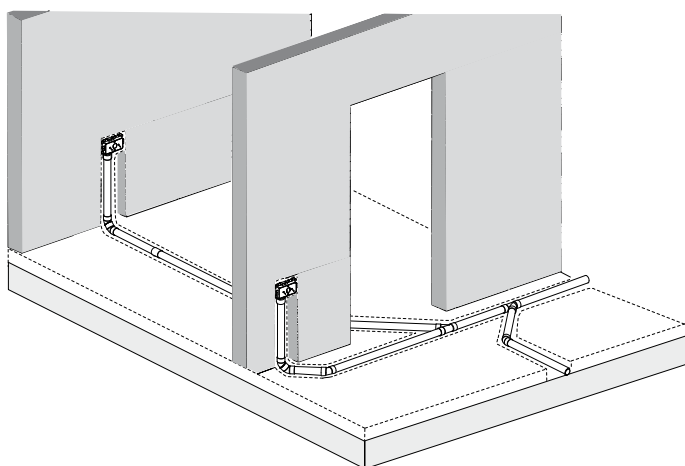
1 = 12V el-kabel (rød streg) mellem sugekontakt og centralstøvsuger.

NB: Har du valgt en KRAPPAN wireless centralstøvsuger, kræves der ingen kabelforbindelse mellem sugekontakt og centralstøvsuger.

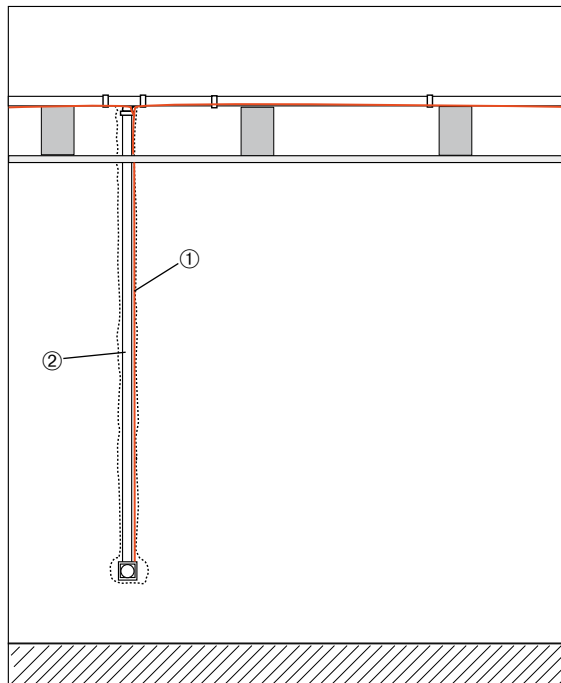
2 = Rør  $\varnothing$  50 mm

Minimum afstand mellem fundament og flydende gulv =  $\varnothing$  rør + 20 mm

### Eksempel på rørføring i hus







1 = 12V el-kabel (rød streg) mellem sugekontakt og centralstøvsuger.

NB: Har du valgt en KRAPPAN wireless centralstøvsuger, kræves der ingen kabelforbindelse mellem sugekontakt og centralstøvsuger.

2 = Rør  $\varnothing$  50 mm

Dansk

## Dåse for sugekontakt (KPA600-608) til indmuring i murstens-, leca- eller betonnæg og ti gipsvægge

### Illustr. 1:

Dåse (KPA062) med vinkeltilslutning

### Illustr. 2:

Dåse (KPA062) med lige tilslutning

### Illustr. 3:

Snit af indmuret dåse med vinkeltilslutning.

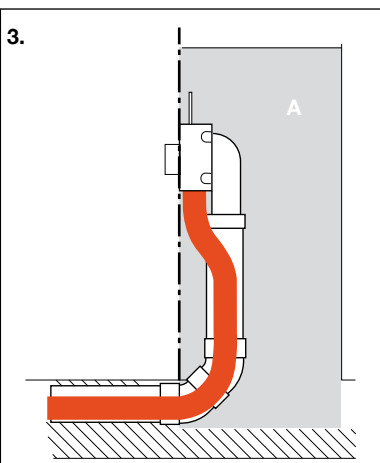
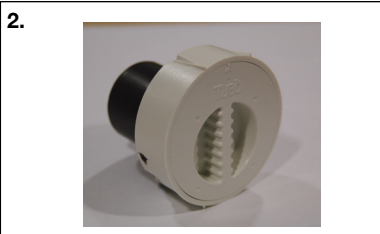
NB: Har du valgt KRAPPAN wireless har du ikke brug for flexrør (rød på tegning) med 12V el-kabel forbindelse.

Når muren, hvor indmurdåsen er anbragt, er færdigbehandlet (pudset, malet, tapetseret), fjernes beskyttelseslåget på dåsen og sugekontakten monteres.

Dansk



Sugekontakt KPA600



## Montering af sugekontakt i gipsvæg

### Illustr. 1:

Mærk sugekontaktens placering og bor hul i gipspladen med et 75 mm hulbor

### Illustr. 2:

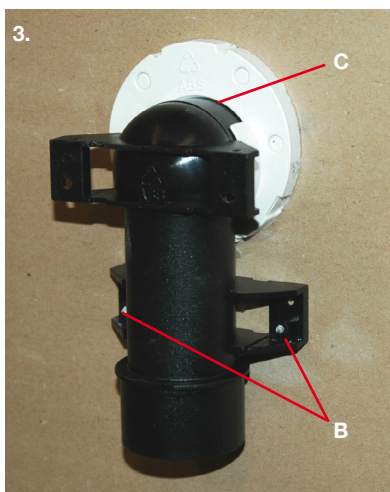
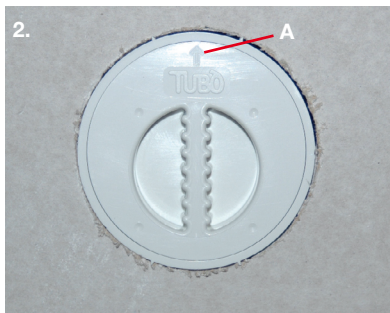
Isæt dåsen fra forsiden af gipspladen. Vær opmærksom på at dåsen skal sidde lodret. Se pil A.

### Illustr. 3:

Monter lige eller buet afgang fra dåse. HUSK at lime den buede eller lige afgang til dåsen (C). Her vist med buet afgang. Fastgør den buede afgang med skruer fra forsiden af gipspladen (B)

### Illustr. 4:

Dåsen er nu klar til at montere sugekontakten.



Dansk

## Slutmontering af sugekontakt

### Illustr. 1:

Sugekontakt KPA600

### Illustr. 2:

Har du valgt en wireless centralstøvsuger, har du ikke brug for kabelforbindelse fra sugekontakten til centralstøvsugeren.

Fjern evt. ledningerne på kontakten ved at klippe dem af.

**OBS:** Den røde plastickappe og de 2 følere må ikke fjernes da dette medfører træk af falsk luft i systemet.

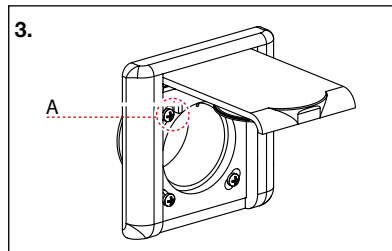
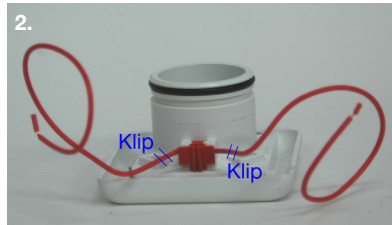
### Illustr. 3:

Sugekontakten presses helt ind i rørtilslutningen og skrues fast i de 4 huller (A):

Ved montage i dåse i muret væg, bruges de medfølgende skruer i sugekontakten.

Ved montage i gipspladebeslag bruges de selvborende skruer der følger med gipspladebeslaget.

**OBS:** Vær opmærksom på at skrueerne skal skræne lidt væk fra røret for ikke at komme til at skrue ind i selve udsugningsrøret.



## Montering af VacPan sokkelfejebakke (ekstra udstyr)

Centralstøvsugeren aktiveres ved hjælp af åbne/lukke vippekontakten på panelets forside. Det kræver en kabelforbindelse mellem sokkelfejebledet og centralstøvsugeren.

Hvis man ikke ønsker at trække el-forbindelse til VacPan sokkelfejebakken, kan centralstøvsugeren aktiveres fra tænd/sluk-knappen på støvsugerhåndtaget.

**Illustr. 1:**  
Fejebakke KPA410

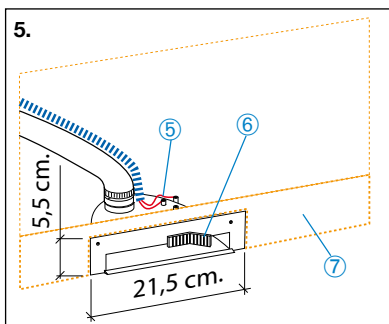
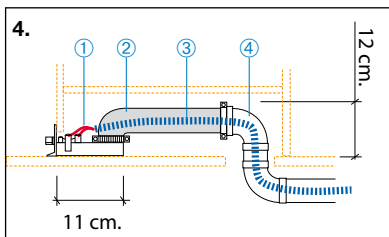
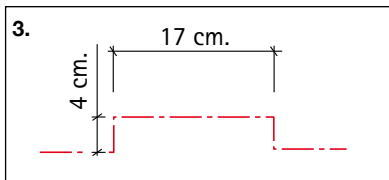
**Illustr. 2:**  
Fejebakke m. flexslange KPA400

**Illustr. 3:**  
Der udskæres en hul i sokkelen på 4 cm i højden og 17 cm i bredden.

**Illustr. 4:**  
Illustrationen viser de mål der som minimum skal være til stede, for at man kan montere VacPan.

1. El-forbindelse fra vippekontakt til centralstøvsuger
2. Flexrør
3. Rør til el-forbindelse
4. Tilslutning til rørsystem

**Illustr. 5:**  
5. Tilkobling af el-forbindelse  
6. Vippekontakt  
7. Panel



## Montering af hjørneafdækning

Med Krappan hjørneafdækning har du mulighed for i et bestående hus at føre rør og kabler, at installere stikkontakter, sugelister til støvsuger, højttalere m.v. Hjørneafdækningen skjuler installationerne og giver en flot afslutning

Best.nr.: KHJA Hjørneafdækning

### Illustr. 1:

Før rør eller kabler (fra loft eller kælder) til det hjørne, hvor du ønsker din installation.

### Illustr. 2:

Skær ud i fodlister eller fjern disse helt.

### Illustr. 3:

Anbring det første element i hjørnet. Monter de installationer du ønsker inden elementet fastgøres til væggen.



**Illustr. 4:**

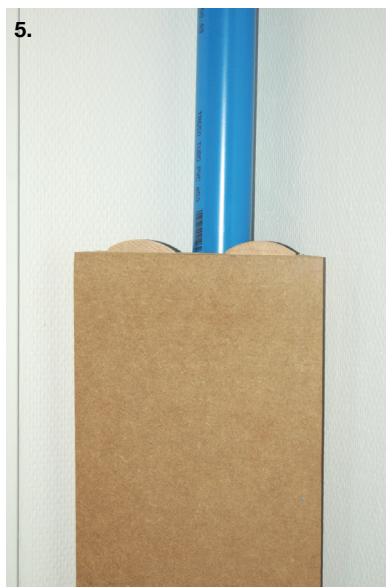
Fastgør det første element med de medfølgende skruer i de fabriksborede huller.

**Illustr. 5:**

Anbring "fiskene" i rillen og monter de næste elementer i hjørnet. Tilpas det øverste element i højden.



Dansk



**Illustr. 6:**  
Fastgør de øverste elementer med  
skruer i de fabriksborede huller.

**Illustr. 7:**  
Genetabler fodlisterne

Dansk





**Illustr. 8:**

Hjørnet kan nu males eller tapetseres og alle installationer er fuldstændig skjulte.



Dansk





Anvendelse af centralstøvsugeren til andre formål end dem, der er beskrevet i denne manual medfører at garantien bortfalder. Inden brug af centralstøvsugeren til andre formål bør du kontakte Krappan's serviceafdeling. Der vil kunne forekomme ændringer i beskrivelser og illustrationer. Producenten forbeholder sig ret til at foretage ændringer af produktet og det relevante tekniske dokumentationsmateriale uden forudgående varsel.

Denne bruger- og vedligeholdelsesmanual beskriver de data, der var gældende for en standardmaskine på udgivelsestidspunktet.

**UNI EN ISO 9001**  
**UNI EN ISO 14001**

---

KRA  AN <sup>®</sup>

KRAPPAN ApS  
Langkær 50  
6100 Haderslev  
Tlf. 7022 9850  
e-mail: [info@krappan.com](mailto:info@krappan.com)  
[www.krappan.com](http://www.krappan.com)